



# Inomhusdrivbänk med bevattningsmodul & belysning

## Praktisk och snygg drivbänk för inomhusbruk.

Fungerar utmärkt för både uppdrivning av plantor från frö samt odling av exempelvis kryddor och sallat året runt. Hög och sänkbar belysning ger möjlighet till mycket goda ljusegenskaper vid all typ av odling och frösådd. Maximal odlingshöjd 38 cm.

Levereras med 4 st högkvalitativa odlingstråg och två lysrör à 24 watt med 6400 K ljustemperatur.

Nät drift 230 V. Storlek: B 62 cm, D 40 cm, H 47 cm.

## Monteringsanvisning

Montering av drivbänken tar ca 30 minuter. De enda verktyg du behöver är en hammare eller ännu hellre en gummiklubba och en skruvmejsel. Kontrollera först att alla detaljer är med i förpackningen enligt listan.

### Innehåll

1 st Kupad armaturhuv	4 st Odlingstråg
1 st Bastråg	1 st Elkabel med strömbrytare
1 st Bevattningsställning	2 st Ljusreflektor
1 st Kapillärmatta	2 st Lysrör inkl. armaturer
2 st Aluminiumrör (fyrkantiga)	4 st Fästskruvar
2 st Plastpluggar (för aluminiumrör)	4 st Muttrar
2 st Höjdjusteringsklämmor (inkl. muttrar och tumskruvar)	4 st Fästclips

### Steg 1 (fig. 1)

Placera den kupade huvan upp och ned på en plan yta. Ta en fästskruv och sätt i den i skruvhålen på huvan - skruvhuvudet ska vara på samma sida som det ovala produktmärket. Sätt en fästclip över skruven och fäst den genom att skruva på en mutter. Skruva åt så att clipsen sitter fast ordentligt mot undersidan på huvan. Upprepa för alla fästclips.

### Steg 2 (fig. 2 & 3)

Ta bort den blå skyddsplasten från ljusreflektorerna. Placera de båda armaturerna på en plan yta. Roter lysrören 90 grader och lyft ur dem ur armaturerna. Tryck resp. ljusreflektor på plats i armaturen så det hörs ett klick och de sitter fast ordentligt.

### Steg 3

Sätt i kabelkontaktarna i socklarna på armaturerna. Anslut inte elkabeln till elnätet ännu.

### Steg 4 (fig. 3 & 4)

Justera in de båda armaturerna genom att varsamt men bestämt trycka i dem i fästclipsen. Sätt tillbaka lysrören i armaturerna och vrid 90 grader för att låsa fast dem.

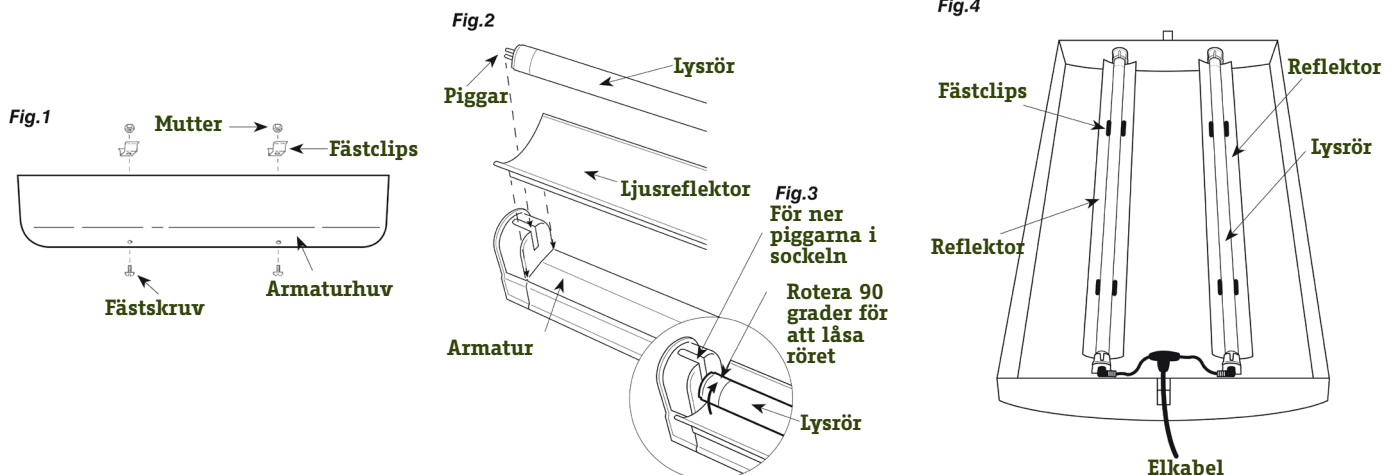


Fig. 5

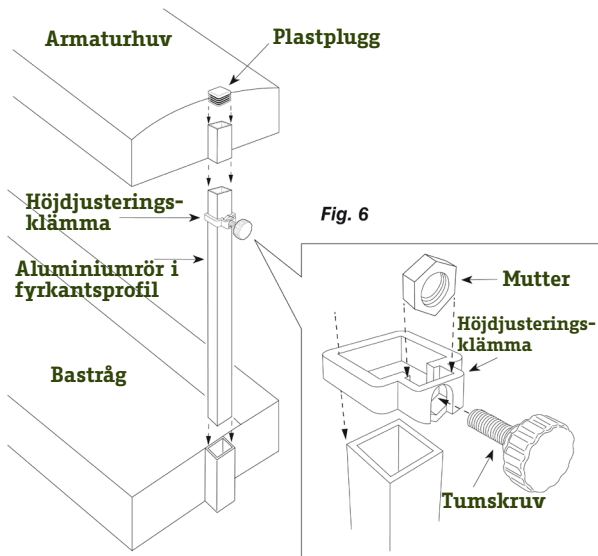
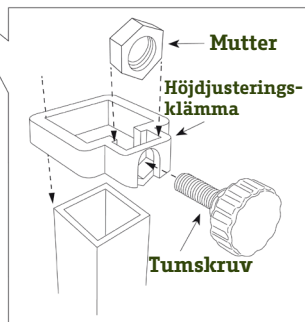


Fig. 6



### Byte av lysrör (fig. 3)

Varje lysrör har en brinntid på upp till 10.000 timmar men det kommer en dag när de behöver bytas ut. Lysrören kan tas bort utan att man behöver ta bort huvan. Vrid bara på lysrören 90 grader för att lossa dem från huvan och ta bort dem. För att sätta i ett nytt lysrör, trä i piggarna på lysröret i sockeln på huvan och vrid 90 grader för att låsa fast lysröret. Det kan underlätta om man lägger drivbänken upp och ned på en plan yta.

### Praktiska råd

För att lyckas med frösådden krävs tre nyckelingredienser – näring, ljus och vatten. Näring och vatten kan du tillföra. Drivbänken med belysning tillför den sista ingrediensen tack vare sitt stora ljusspektra. Drivbänken har en ljusstyrka på 6400 Kelvin och ger dina plantor en perfekt balans av vitt, rött, blått, grönt och gult ljus. Dessutom lyser den året runt, även under årets mörka månader.

När du sår dina fröer kan huvan justeras på maximal höjd. När fröerna grott, sänk huvan till ca 10 cm över groddarna. Det håller småplantorna korta och knubbiga snarare än långa och rangliga. Varefter plantorna växer till sig, höjer du huvan efterhand men bibehåller hela tiden avståndet på 10 cm.

Övervattna inte dina plantor, särskilt när de är väldigt små då detta kan leda till att rötterna ruttnar och småplantorna dör. Det är bättre att vattna lite och ofta. När plantorna väl har utvecklats och etablerat rotsystem är det bra att tillföra flytande näring. För rätt dosering, följ anvisningarna på förpackningen.

### Säkerhet

- Denna produkt är endast avsedd för inomhusbruk.
- Bryt alltid strömmen till drivbänken vid all hantering av lysrören. Om du sätter i ett lysrör när strömmen är på kan det utlösa en säkerhetsmekanism vilket resulterar i att lysröret släcks. Om detta inträffar, bryt strömmen och se till att lysrören är ordentligt installerade. Vänta ca 30 sekunder och sätt sedan på strömmen igen. Detta återställer enheten så att belysningen fungerar normalt igen.
- Använd nätkabeln endast i korrekt installerade eluttag.
- Vid vattenspill i närheten av strömkällan, dra ur nätkabeln innan du torkar upp vattnet.
- Placera inga föremål ovanpå huvan.
- För av- och påsättning av belysningen, använd strömbrytaren på elkabeln.

### Steg 5 (fig. 5)

Sätt i aluminiumrören i de två öppningarna i bastråget. Går det trögt kan du använda en gummiklubba för att få i rören ordentligt. Upprepa med båda rören. Om du inte har tillgång till en gummiklubba, använd en vanlig hammare men slå inte direkt på röret med hammaren utan använd ett mellanlägg för att undvika att rörprofilen skadas.

### Steg 6 (fig. 5 & 6)

Sätt i muttern i höjdjusteringsklämman. Trä på klämman på aluminiumröret och skruva fast i önskad höjd med tumskraven. Skruva inte åt för hårt. Gör detsamma på andra sidan. Trä sedan på den ihopmonterade huvan på rören. Justera till önskad höjd. Tryck sist på plastpluggarna högst upp på rören.

### Steg 7

Anslut elkabeln till elnätet.  
Din drivbänk är nu klart att använda!

### Steg 8 (valfritt, fig. 7 & 8)

Sätt i bevattningsställningen i bastråget (se fig.7). Lägg på kapillärmattan med den mörka sidan uppåt med den ena kortänden kant-i-kant med ena kortänden av bevattningsställningen och den andra hängandes ner för kanten mellan ställningen och bastråget. Placera de fyra odlingstrågen på mattan. För självbevattning, håll vatten direkt i bastråget och se till att kapillärmattans överhäng har kontakt med vattnet. Kapillärmattan drar normalt åt sig vatten hela vägen. Så länge du ser till att odlingstrågen är i direkt kontakt med kapillärmattan genom de 24 hålen i botten av varje tråg, så kommer dina växter i sin tur att suga upp vatten genom kapillärverkan, se fig. 8.

Fig.7

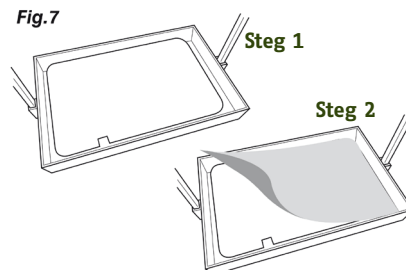


Fig.8